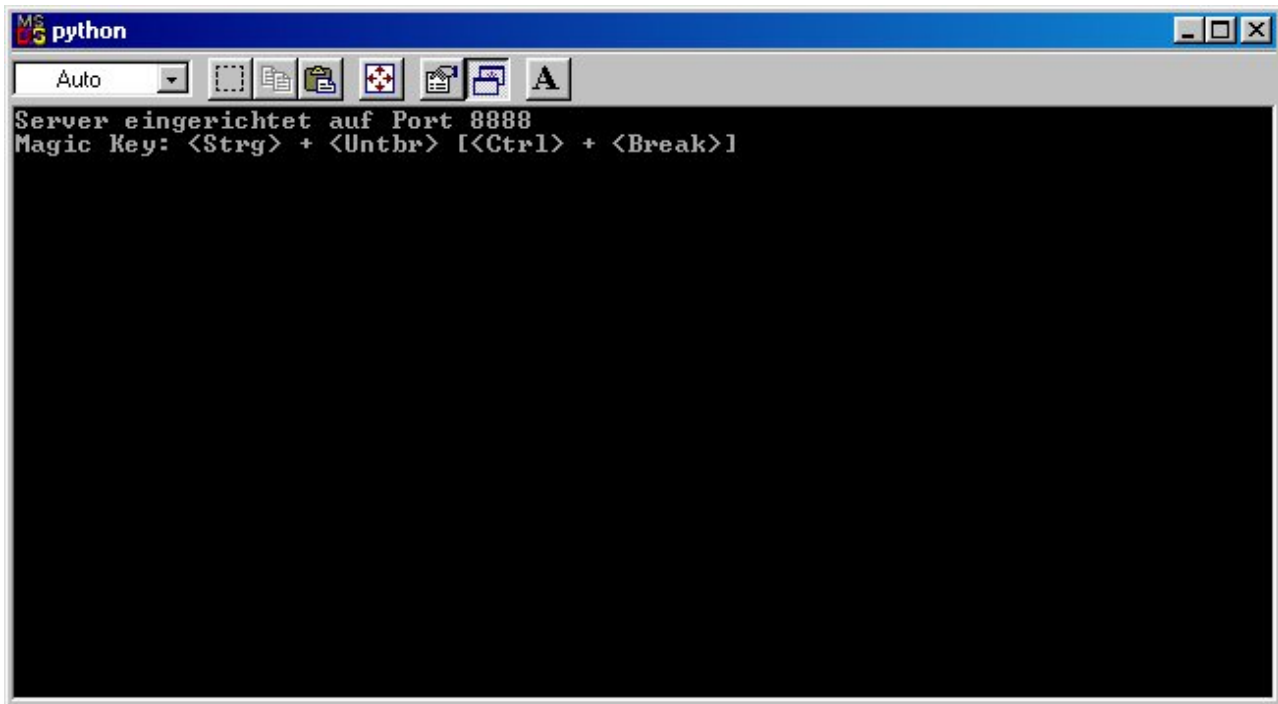


Überblick

- Der Server . . .
- Der Chat-Client . . .

Der Server . . .

. . . wird folgendermaßen aufgerufen: `python3 chat_server.py`



```
MS-DOS Batch File python
Auto
Server eingerichtet auf Port 8888
Magic Key: <Strg> + <Untbr> [ <Ctrl> + <Break> ]
```

Unter Windows genügt auch ein Doppelklick auf das Symbol



Die Tastenkombination `<Strg> + <Untbr>` beendet den Chat-Server unter Windows (Linux: `<Strg> + <c>`). Der Server protokolliert folgende Daten mit:

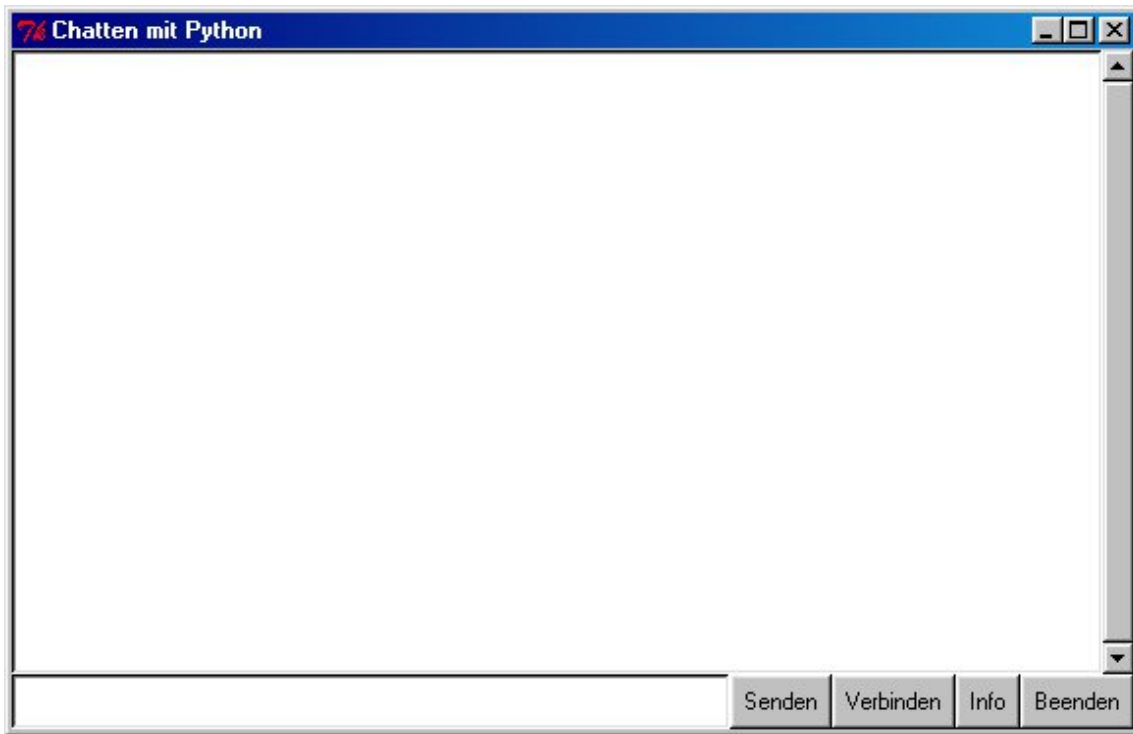
- Die TCP/IP-Adresse
- Den Port
- Den Nick-Name, er kann alternativ zur TCP/IP-Adresse + Port angezeigt werden, falls im Server-Skript die Variable `nick_flag` auf 1 gesetzt wurde. Die Voreinstellung ist `nick_flag = 0` (Anzeige von TCP/IP-Adresse + Port)
- Die Nachricht

Der Chat-Client . . .

. . . wird aufgerufen durch Doppelklick auf



Alternativ funktioniert auch die Kommandozeile `python3 chat_client.py`, Ergebnis:



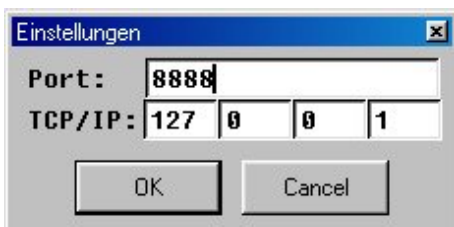
Das Fenster besteht aus 6 Widgets: 4 Buttons, die Eingabezeile unten und das Textfenster in der Mitte, in dem die Chat-Sitzung stattfindet. In die Eingabezeile schreibt man seine Nachricht, per (bzw.) geht's zum Server. Alternativ geht auch der Button **Senden**. Die Bedeutung der drei anderen Buttons:

- **Verbinden**: Versucht eine Verbindung mit dem Chat-Server herzustellen, beachte die Einstellungen!
- **Info**: Öffnet das Info-Fenster . . .
- **Beenden**: Beendet den Chat-Client. Wurde die Sitzung mit dem Server noch nicht beendet, so übernimmt der Chat-Client diese Aufgabe.



Auf die letzten beiden Buttons kann man auch über das Popup-Menü zugreifen:

Das Popup-Menü öffnet sich beim Klick auf die rechte Maustaste im Textfenster. Neu ist hier der Punkt **Einstellungen**, es öffnet sich folgendes Fenster:



Die Angaben sind sinnvolle Voreinstellungen, falls man auf dem eigenen Rechner chatten will . . . Ansonsten muss man sich die **TCP/IP-Adresse** des Chat- Servers im Netzwerk geben lassen, gegebenenfalls natürlich auch den aktuellen **Port**.

Wichtiger Hinweis: Damit der Chat-Client funktioniert, muss die Datei `chat_list.py` im gleichen Verzeichnis wie der Chat-Client stehen, sonst gibt's ein Problem! Die Datei `chat_list.py` ist im Zip-Archiv `py_chat.zip` (`py_chat.zip`) enthalten.